

Manual de Configuração de placas Khomp Analógicas (KFXO-HI Express) de 12, 16 e 24 canais para gravação passiva



Conteúdo

1. CONHECENDO AS PLACAS KHOMP ANALÓGICAS (KFXO-HI EXPRESS) DE 12, 16 E 24 CANAIS PARA GRAVAÇÃO PASSIVA.....	3
2. INSTALAÇÃO FÍSICA.....	4
3. INSTALAÇÃO LÓGICA (DRIVER).....	6
4. CONFIGURAÇÃO DA PLACA KFXO-40 EXPRESS PARA GRAVADOR PASSIVO	7

1. Conhecendo as placas Khomp Analógicas (KFXO-HI Express) de 12, 16 e 24 canais para gravação passiva

Este manual técnico compreende a família de placas que possuem interface de rede analógica em alta impedância: FXO-HI Express. As placas que pertencem a essa família são: KFXO-120HI Express, KFXO-160HI Express e KFXO-240HI Express, equipadas com 12, 16 e 24 canais respectivamente. As placas da Khomp com interface FXO-HI Express são destinadas ao mercado CTI (Computer & Telephony Integration). Abaixo, na Figura 1.1, é apresentada a visão superior de uma placa KFXO-240HI Express.

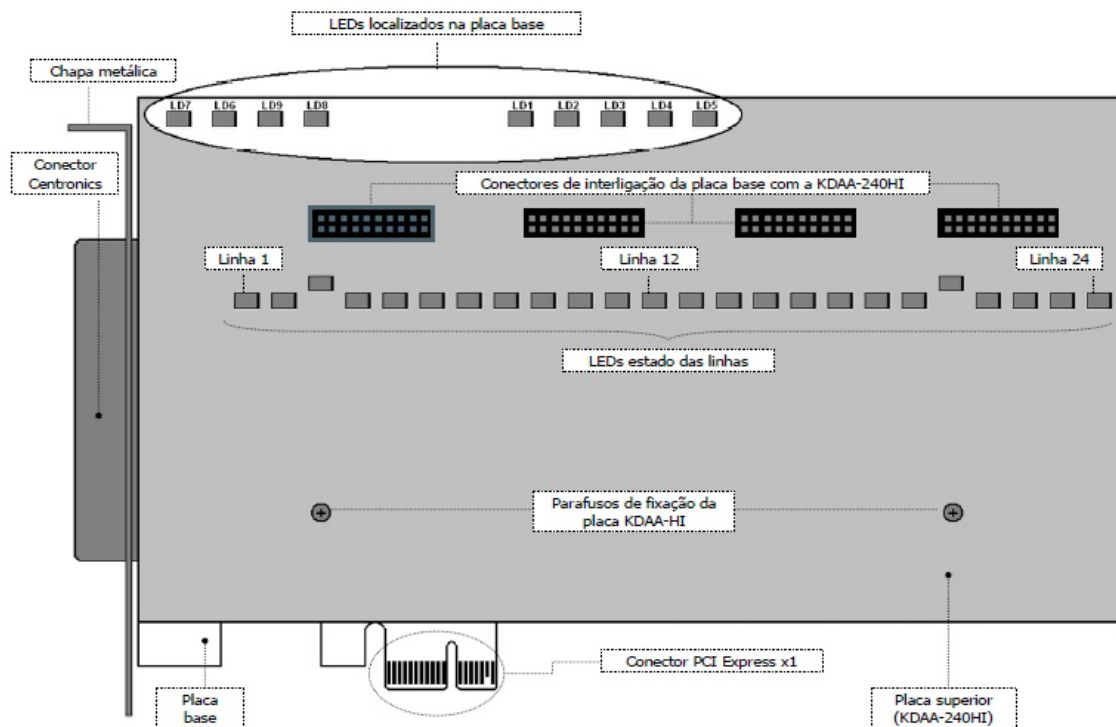


Figura 1.1 – Visão Superior da KFXO-240HI Express (Fonte: Khomp).

2. Instalação física

A conexão das linhas telefônicas na interface de alta impedância se dá através do conector tipo centronics. Na Figura 1.2 observa-se a disposição dos pinos no conector centronics (fornecido).

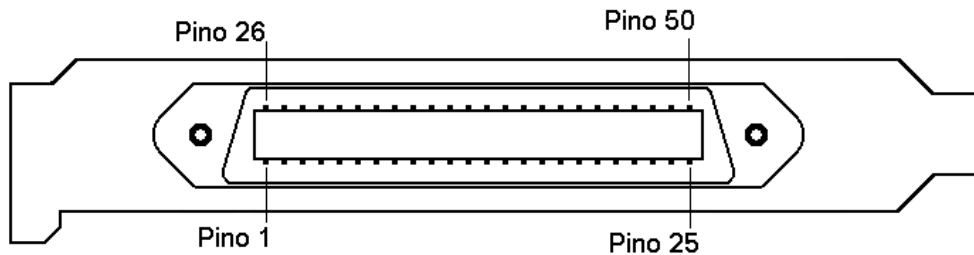


Figura 1.2 – Pinagem do conector Centronics (Fonte: Khomp).

A disposição dos canais da placa **KFXO-240HI Express** no conector é mostrado na tabela abaixo:

PINO	PINO	CANAL
1	26	1
2	27	2
3	28	3
4	29	4
5	30	5
6	31	6
7	32	7
8	33	8
9	34	9
10	35	10
11	36	11
12	37	12
13	38	13
14	39	14
15	40	15
16	41	16
17	42	17
18	43	18
19	44	19
20	45	20
21	46	21
22	47	22
23	48	23
24	49	24
25	50	VAGO

Dependendo da placa adquirida, somente a quantidade de canais correspondente à placa adquirida deverá ser conectada ao conector centronics. Ex: Placa KFXO-120HI, somente os 12 primeiros canais deverão ser utilizados.

Conexão: As placas KFXO-HI são conectadas em paralelo às linhas analógicas/ramais. A figura 1.3 mostra como deve ser feita a conexão da placa KFXO-HI.

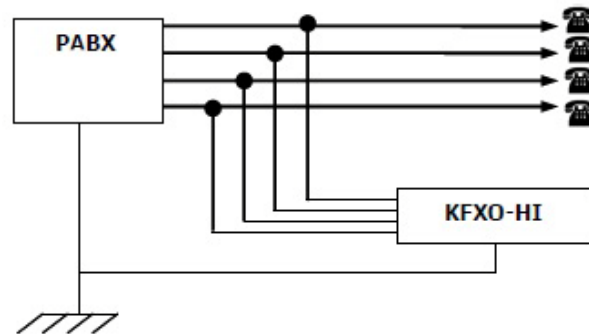


Figura 1.3 – Arquitetura de conexão das linhas/ramais em paralelo (Fonte: Khomp).

3. Instalação Lógica (Driver)

O driver das placas Khomp é distribuído em um pacote de software chamado de K3L. Além dos drivers, o instalador da K3L vem com ferramentas para configuração, monitoração, operação e documentação que ajudam a entender o funcionamento dos softwares de hardware da Khomp.

A versão da K3L compatível com os aplicativos da Visys deverá ser confirmada com o suporte da Visys. Atualmente a versão 2.1 da K3L é compatível para compilação 7.2.6 dos Softwares Visys.

Antes de encaixar a placa no sistema, é recomendada a instalação dos pacotes de software da Khomp, que contém os aplicativos e drivers necessários para a utilização das mesmas. Caso a placa seja instalada antes do pacote de software, o sistema operacional solicitará o driver, que ainda não está instalado.

Após salvar e executar a versão correta do instalador da K3L, o assistente de instalação irá guiá-lo. Recomenda-se somente clicar no botão Avançar utilizando os valores padrões apresentados no processo.

Após a instalação do software, o computador deve ser desligado para a instalação física da placa. Quando religado, o sistema operacional irá detectar que existe um novo hardware instalado em seu computador. O Assistente para adicionar hardware do Windows o auxiliará a realizar a instalação do driver.

Se a placa for encaixada antes da instalação do driver, recomenda-se que se cancele a instalação iniciada pelo Windows, e depois de baixar e instalar a K3L, instalar o driver manualmente através do Gerenciador de Dispositivos do Windows.

4. Configuração da Placa KFXO-40 Express para Gravador passivo

Através do aplicativo Khomp System Monitor faremos a configuração lógica da placa. Para utilizar este aplicativo Khomp, acesse **Iniciar → Programas → KHOMP → Khomp System Monitor**. A tela a seguir é apresentada (Figura 1.3), contendo todas as placas reconhecidas pelo aplicativo. O botão “Configuração” na lateral esquerda permite acesso às informações detalhadas da configuração atual das placas. Já na tela de configuração (Figura 1.4), selecionar a placa que se deseja configurar, e clicar no botão “Configurar”.

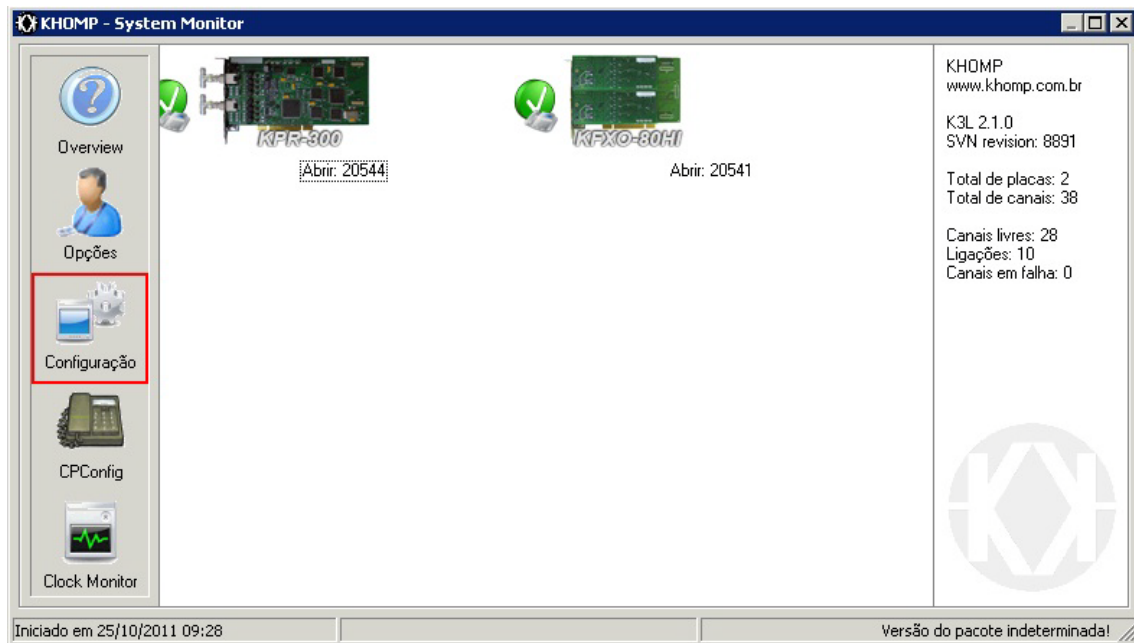


Figura 1.3 – Tela principal do aplicativo, clique em “Configuração” para seguir.

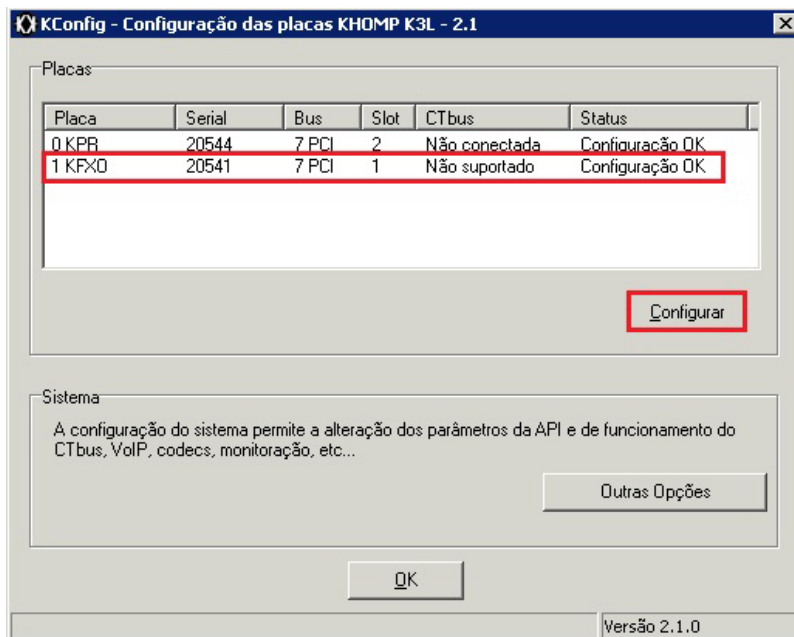


Figura 1.4 – Selecionar a placa KFXO-HI desejada e clicar em “Configurar”.

Já na tela de configuração da placa KFXO-HI Express (Figura 1.5), não é necessário fazer alterações, somente confirmar a configuração sugerida clicando no botão “OK”.

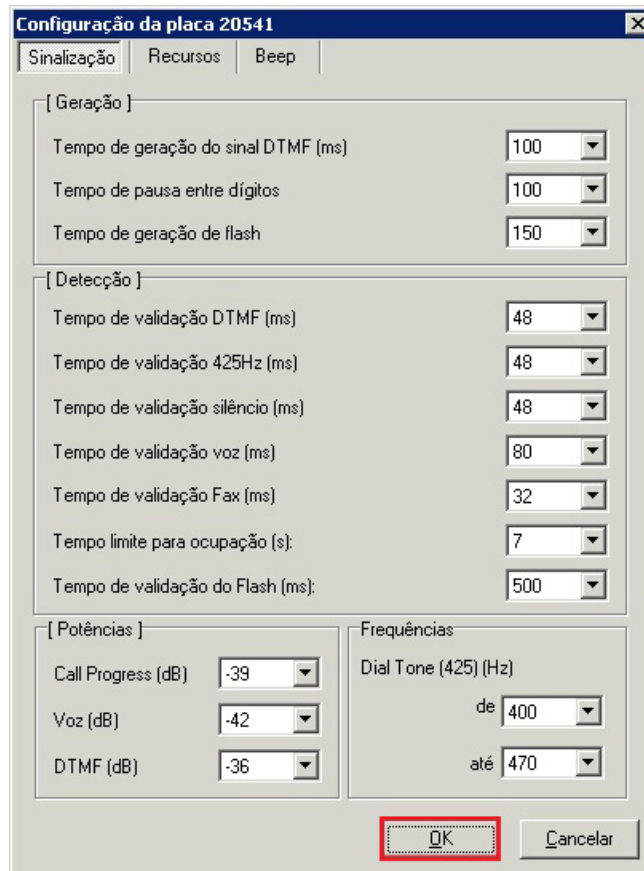


Figura 1.5 – Confirmar a configuração sugerida e após confirmar em “OK”.

Voltando a tela de configuração das placas, confirmar a configuração efetuada clicando em “OK” (Figura 1.6).

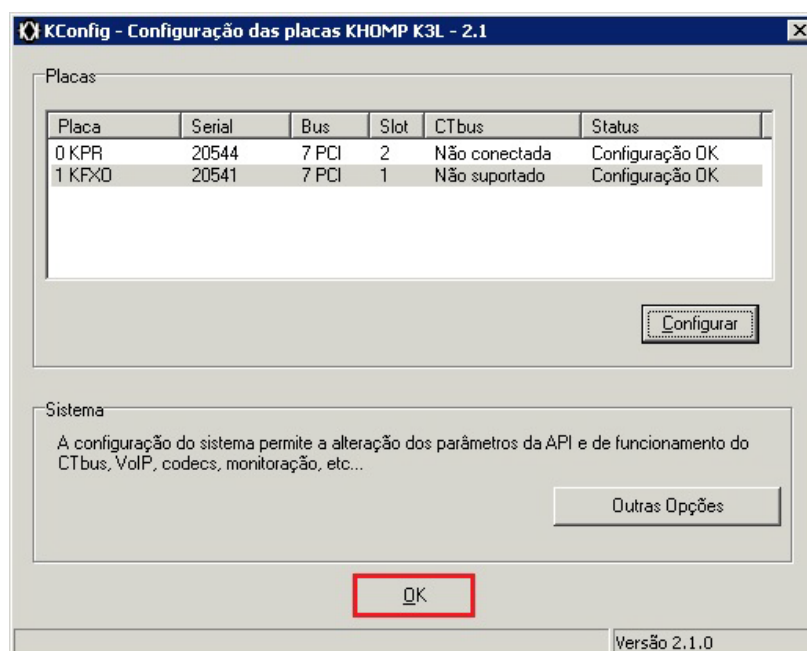


Figura 1.6 – Confirmar a configuração clicando em “OK”.